



*Dolmen de Cangas de Onís, sobre el que se levantaba la antigua Capilla de Santa Cruz. (Foto Azman.)*

## ASTURIAS

### DESTRUCCIONES HABIDAS EN SUS MONUMENTOS DURANTE EL DOMINIO MARXISTA. TRABAJOS DE PROTECCION Y RESTAURACION EFECTUADOS O EN PROYECTO

#### I

Asturias fué una de las regiones españolas que más han padecido durante el largo y nefasto dominio marxista.

Al derrumbarse el frente del Norte en nuestra gloriosa guerra de liberación, después de recorrer las zonas que estuvieron en poder de las hordas marxistas hasta el fin de la guerra, se tuvo conocimiento exacto de la intensidad y magnitud de las destrucciones habidas en nuestros monumentos de interés artístico o histórico. Estos daños alcanzaron las mayores proporciones conocidas en todo el frente del Norte, y sólo puede compararse con los habidos en el Sur y Levante de España.

Para destruir se han seguido procedimientos diversos: mediante el empleo de la dinamita, el incendio o la demolición total del monumento a pico y pala, con acarreo de los materiales triturados resultantes del derribo.

Como ejemplo más importante del primer sistema puede citarse la destrucción de la Cámara Santa de Oviedo, llevada a cabo durante la revolución de 1934.

El incendio fué el procedimiento más generalizado. Prender fuego al monumento y dejar que se consumieran los materiales combustibles, principalmente las cubiertas, era operación cómoda y fácil. Luego, poco a poco, todo lo demás se desmoronaba, al quedar las ruinas sometidas a la continua acción de las aguas, en cli-

ma tan lluvioso y húmedo como es el de Asturias. Así desaparecieron la mayor parte de nuestras modestas iglesias rurales que tenían un determinado interés artístico o histórico, algunas de ellas ejemplares únicos dentro de la Arquitectura pre-románica asturiana.

Por último, podemos presentar un ejemplo del tercer sistema empleado en la sistemática destrucción llevada a cabo en Asturias con el derribo de la Ermita de Santa Cruz, en Cangas de Onís, monumento nacional.

La Ermita se hallaba construída sobre el montículo que cubría al *Dolmen* de Cangas, señalando a este lugar como sagrado mucho antes de la cristianización de Asturias (1). Pues bien, el trabajo para destruir fué colossal y completo, desmontando piedra por piedra el monumento cristiano, triturando los sillares y arrasando el montículo que cubría al *Dolmen* hasta dejarle al ras del terreno, tal y como ahora ha quedado. La Ermita de Santa Cruz de Cangas evocaba el recuerdo histórico de haber sido venerada en aquel lugar la famosa Cruz de la Victoria en los comienzos de la monarquía asturiana. También fué destruída con la Capilla una lápida

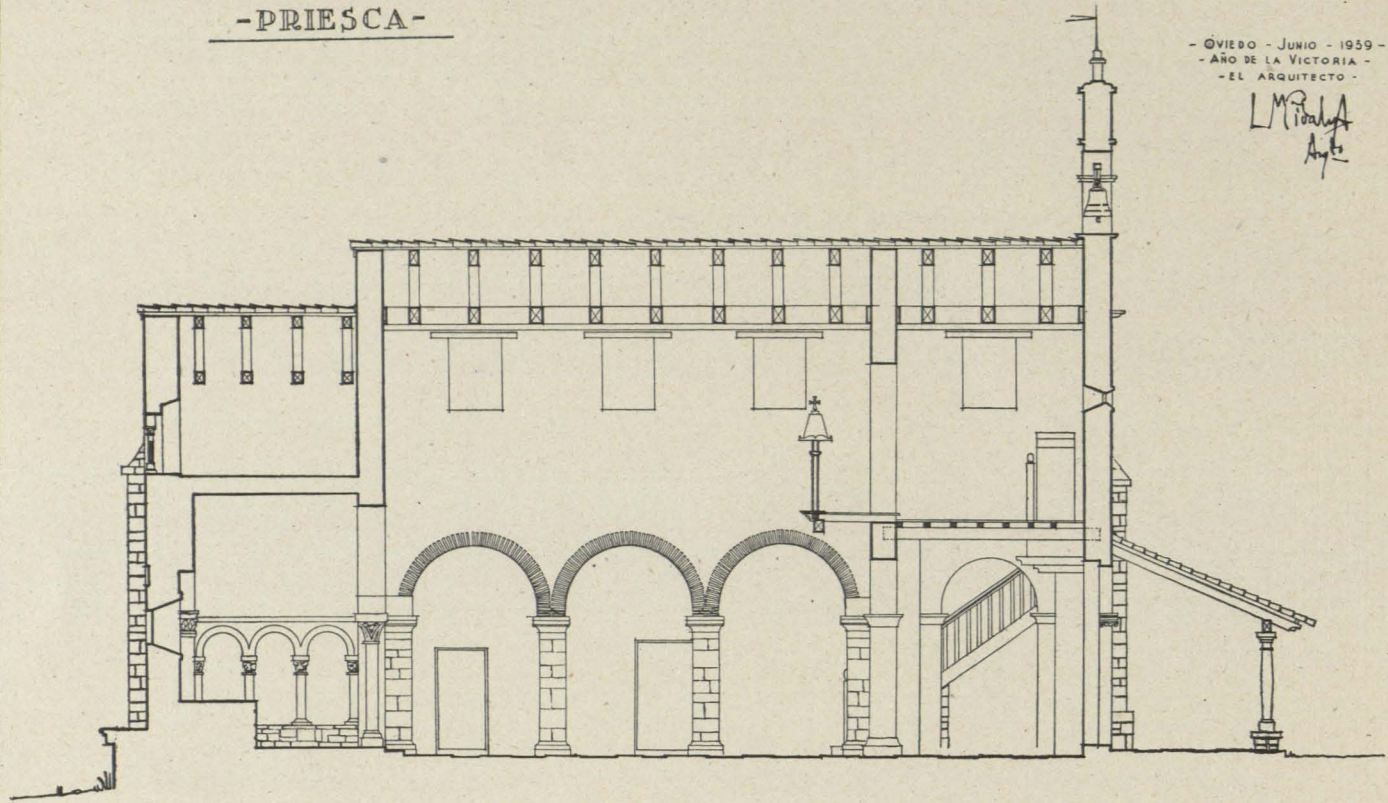
(1) La tradición en Asturias atribuye frecuentemente la existencia de criptas o construcciones soterradas bajo nuestros monumentos. Yo interpreto esta creencia basada en la realidad de algunos casos como el expuesto, al haber elegido el lugar para levantar nuestros templos cristianos sobre construcciones anteriores consideradas como sagradas por nuestros antecesores y dedicadas a sus divinidades paganas.



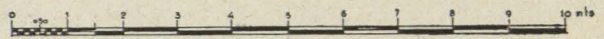
-IGLESIA DE SAN SALVADOR-  
-PRIESCA-

- OVIEDO - JUNIO - 1939 -  
- AÑO DE LA VICTORIA -  
- EL ARQUITECTO -

*L. M. P. A.*  
*Arq.*



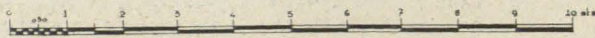
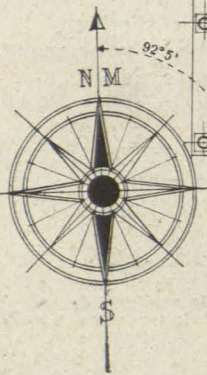
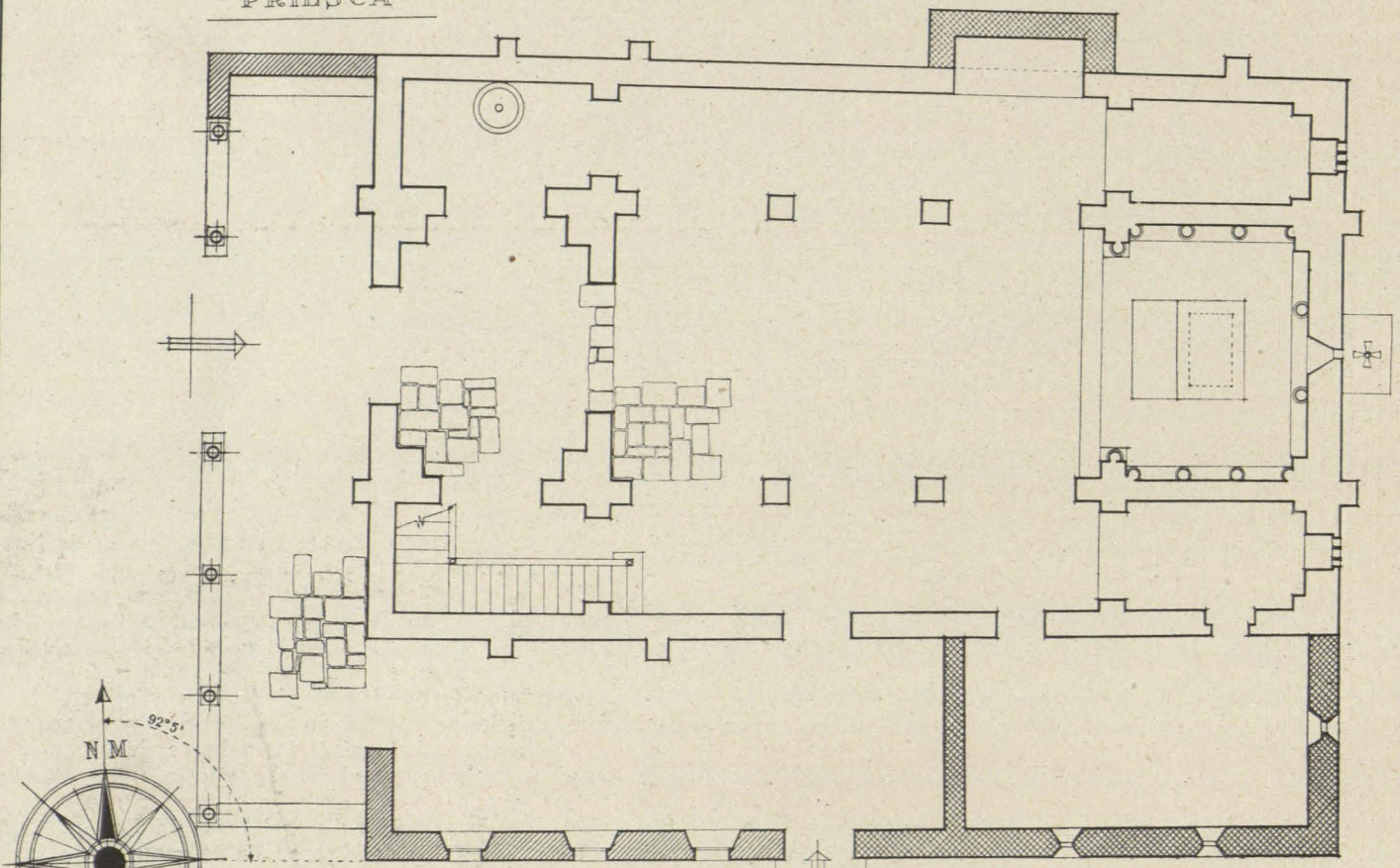
- SECCIÓN LONGITUDINAL.-



-IGLESIA DE SAN SALVADOR-  
-PRIESCA-

- OVIEDO - JUNIO - 1939 -  
- AÑO DE LA VICTORIA -  
- EL ARQUITECTO -

*L. M. P. A.*  
*Arq.*

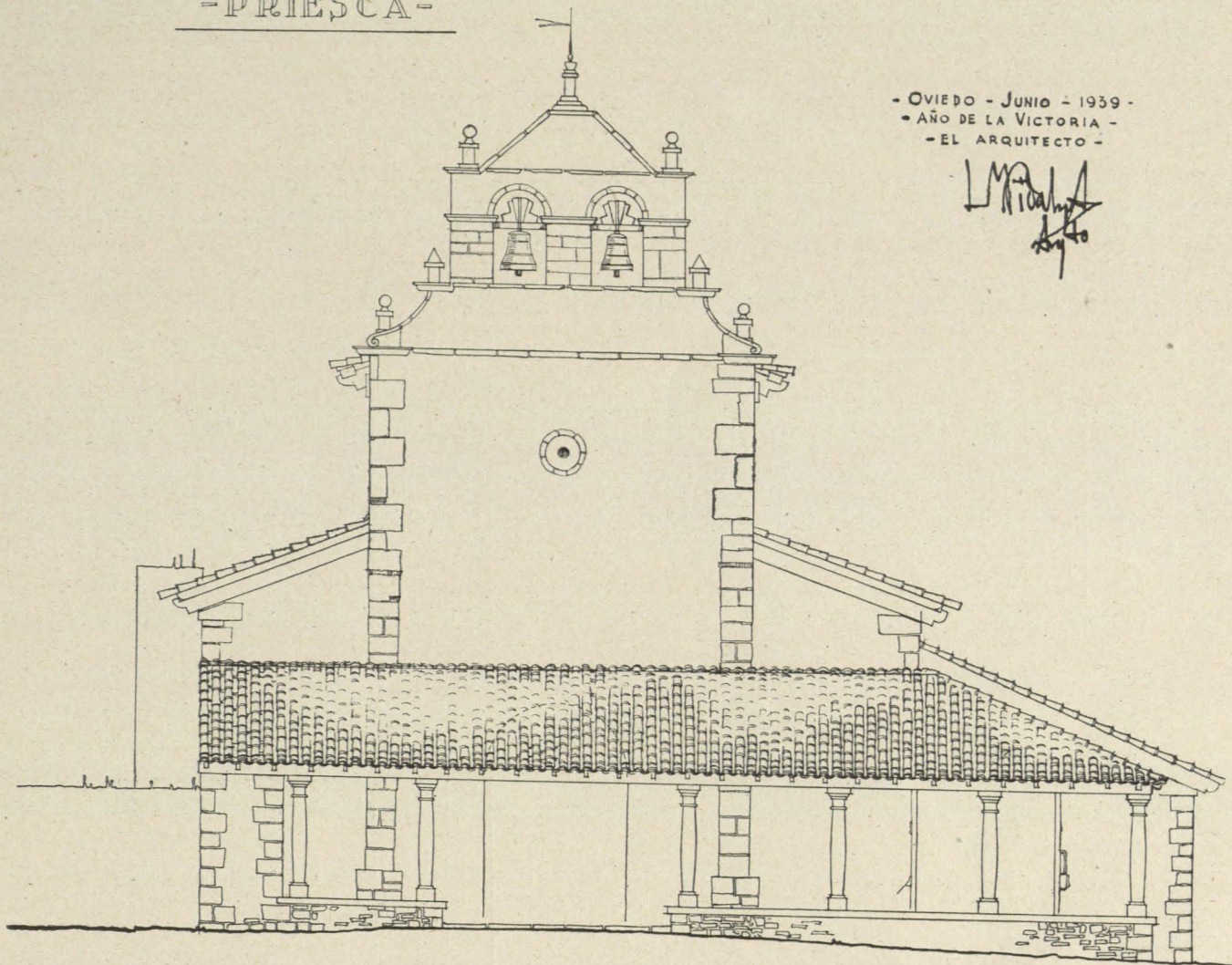




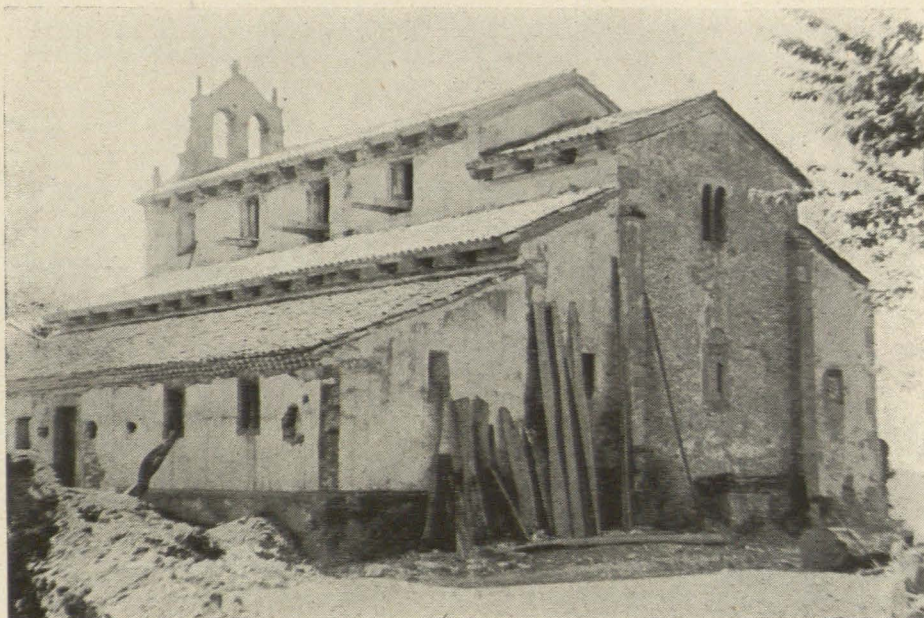
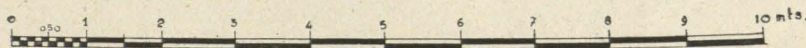
-IGLESIA DE SAN SALVADOR-  
-PRIESCA-

- OVIEDO - JUNIO - 1939 -  
- AÑO DE LA VICTORIA -  
- EL ARQUITECTO -

*L. M. ...*  
*Arqto*

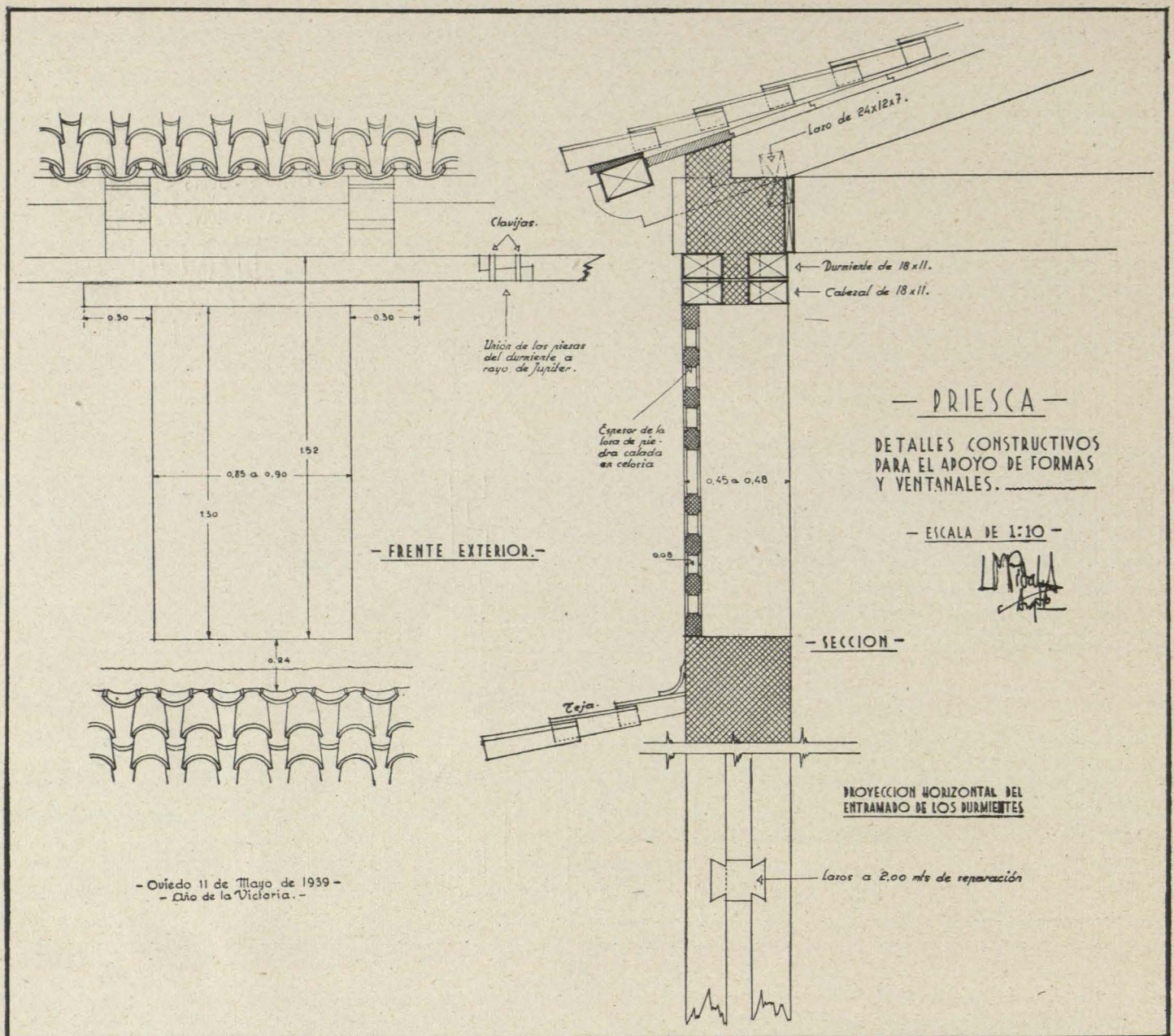


- FACHADA PRINCIPAL. -

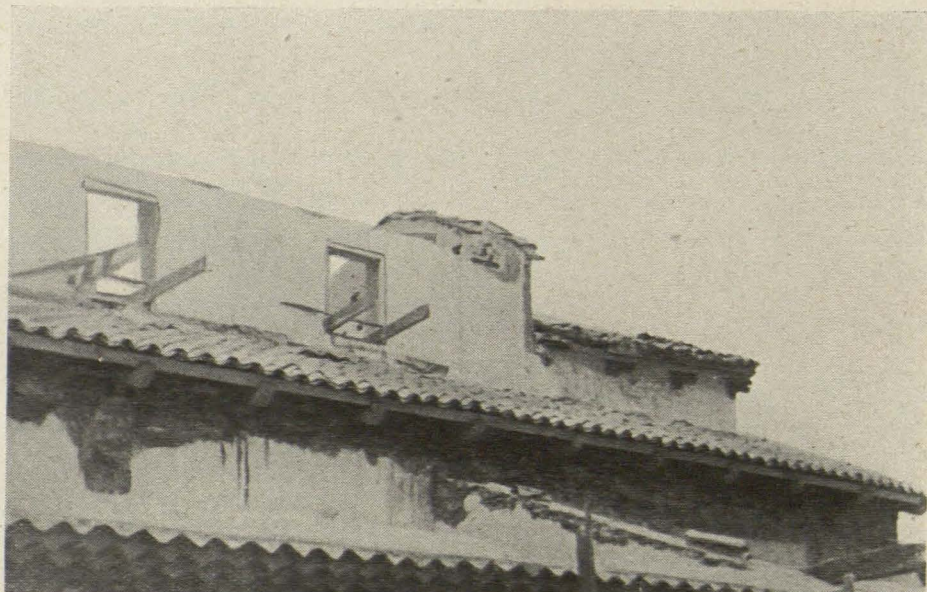


*Priesca (Villaviciosa): San Salvador  
(consagrado en 921). Vista exterior  
hacia el ábside, después de la restauración.*





Priesca (Villaviciosa): San Salvador. Vista del costado de la Epistola, durante la restauración.





que en ella se hallaba con la inscripción votiva de Favila. Pérdida ésta bien sensible para nuestra epigrafía.

Como observación curiosa conviene destacar que las destrucciones habidas en los monumentos de Asturias se deben casi en su totalidad a la acción directa e intencionada de las hordas marxistas. Únicamente hay que separar como casuales los daños producidos por acción de la guerra. Casos contados, y que yo sepa, son los de Oviedo durante el glorioso sitio de la ciudad y en el año de 1934 los producidos en la Ermita de Santa Cristina de Lena.

La destrucción llevada a cabo bajo sus múltiples aspectos ha sido el único resultado práctico que, como signo característico negativo, distinguirá ante la Historia la vencida revolución marxista española (1).

## II

Después de tantas calamidades y destrucciones, la reacción producida en Asturias al llegar las fuerzas del Ejército salvador de España fué proporcional en intensidad y eficacia para llevar a cabo la gran obra de reconstrucción que nos ocupa.

Inmediatamente después de ser liberada Asturias, la Junta Técnica del Estado, primero, y después el Gobierno Nacional, por medio de la Dirección General de Be-

(1) Entre los Monumentos Nacionales de Asturias y aquellas otras Iglesias que, sin serlo, tenían todavía un determinado interés artístico o histórico, y sufrieron más o menos daños durante este desgraciado período, podemos facilitar la siguiente relación detallada, agrupando los Monumentos afectados por Concejos:

*Avilés*: San Nicolás y Capilla de los Alas, Santo Tomás de Canterbury y San Francisco.  
*Aller*: San Vicente de Serrapio.  
*Cabranes*: San Julián de Viñón.  
*Cangas de Onís*: Puente Antiguo, Ermita de Santa Cruz, Santa Cueva de Covadonga, Santa María de Villaverde y San Vicente de Triongo.  
*Carreño*: Santa María de Piedeloro.  
*Candamo*: San Tirso.  
*Colunga*: Santa Ursula de Carrandí, Santa María de la Isla y San Antolín de Llerá.  
*Corvera*: San Vicente de Trasona.  
*Cudillero*: San Pedro, San Martín de Luiña y Santa María de Soto en Luiña.  
*Degaña*: Santiago de Degaña.  
*Gijón*: San Pedro, Abadía de Cenero, San Salvador de Deva, Santa María de Leorio, San Andrés de Ceares y San Félix de Porcayo.  
*Grado*: Capilla de San Juan, en Peñaflo y San Martín de Gurullés.  
*Gozón*: San Jorge de Manzaneda e Iglesia de Valliniello.  
*Llanes*: Torre de Llanes y San Antolín de Bedón.  
*Lena*: Santa Cristina de Lena (1934).  
*Llanera*: San Miguel de Villardeveyo, Capilla del Puente de Cayés y Santiago de Arlós.  
*Morctín*: San Esteban y Santa Eulalia.  
*Mieres*: Santa María de Valdecuna.  
*Nava*: San Bartolomé.

llas Artes, con la intervención directa del Servicio de Defensa del Patrimonio Artístico Nacional, atendieron con prontitud y eficacia al descombro y limpieza de los monumentos destruidos, cerrando sus desguarnecidos huecos con tabiques de ladrillo, realizándose también las obras de apeos y entibaciones de mayor urgencia. En esta primera fase de protección intervinieron eficazmente los Servicios Técnicos de F. E. T. y sus brigadas militarizadas, con la colaboración de los Ayuntamientos y ayuda desinteresada del vecindario mediante su prestación personal o donación de materiales.

Poco después, nuestro Servicio se ocupa de cubrir seis monumentos, empleando recias armaduras de madera a la vista con vigas y tablazón de gruesas escuadrias. Los monumentos elegidos fueron los siguientes:

- San Salvador de Priesca.
- San Salvador de Fuentes.
- San Andrés de Bedriñana.
- San Pedro de Nora.
- San Juan de Amandi.
- Santa Eulalia de la Lloraza.

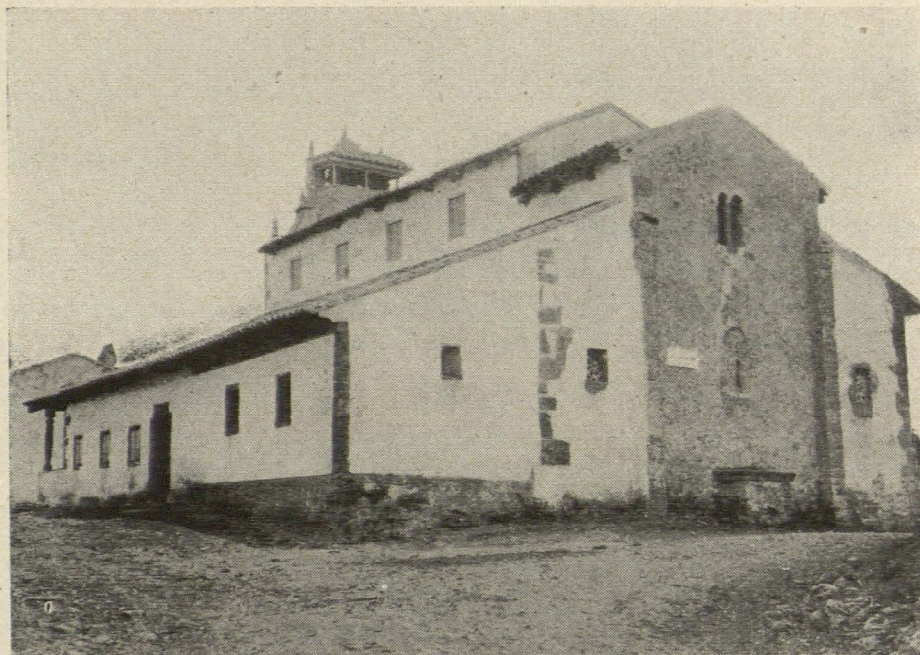
Me complazco en consignar el hecho de haberme sido facilitada generosamente por sus propietarios la mayor parte de la madera de roble o castaño empleada en estas obras. La donación de los Sres. Bernaldo de Quirós fué tan importante, que ella sola casi bastó para cubrir San Salvador de Priesca con la rica armadura (1) cons-

*Onís*: Santa Eulalia de Onís.  
*Oviedo*: Catedral, Cámara Santa (1934), San Julián de los Prados, San Miguel de Liño, Santo Domingo, San Pelayo (1934), Murallas de Alfonso X, Monumento a Jovellanos por Villanueva, Santa Eulalia de Manzaneda, Santa María de San Claudio, San Pedro de Nora y San Esteban de Sograndio.

*Piloña*: San Pablo de Sorribas.  
*Parres*: Nuestra Señora de Guadalupe en Coya.  
*Pravia*: Santianes de Pravia.  
*Quirós*: San Pedro de Arrojo y Santa María de Balsera.  
*Salas*: Colegiata de Santa María de Salas y Monasterio de Cornellana.  
*Sariego*: Santa María de Narzana, Santiago de Sariego y San Román de Sariego.  
*Siero*: San Esteban de Aramil, San Martín de Vega de Poja y San Martín de Carrera.  
*Santo Adriano*: San Román de Villanueva.  
*Ribadesella*: Santa María Magdalena de Ribadesella y San Salvador de Moro.  
*Tineo*: Monasterio de Santa María la Real de Obona, Santa María de la Barca y Santa María de Tuña.  
*Villaviciosa*: Santa María de Villaviciosa, San Juan de Amandi, San Andrés de Bedriñana, San Salvador de Fuentes, Santa Eulalia de la Lloraza, Santa María de Lugás, Capilla de Sebrayo, San Salvador de Priesca, Santa Eulalia de Selorio, San Emeterio de Sietes, Iglesia de Candanal y Santa María Magdalena de Pandos.

(1) La pérdida de la armadura de Priesca es bien lamentable, ya que se conservaba intacta. En nuestra restauración se han seguido sus trazos, como ya queda dicho, volviendo a colocar las armaduras en las cajas que dejaron sobre los muros las cenizas de las primitivas destruidas por el fuego.

*Priesca (Villaviciosa): San Salvador. Vista exterior, antes de la restauración.*

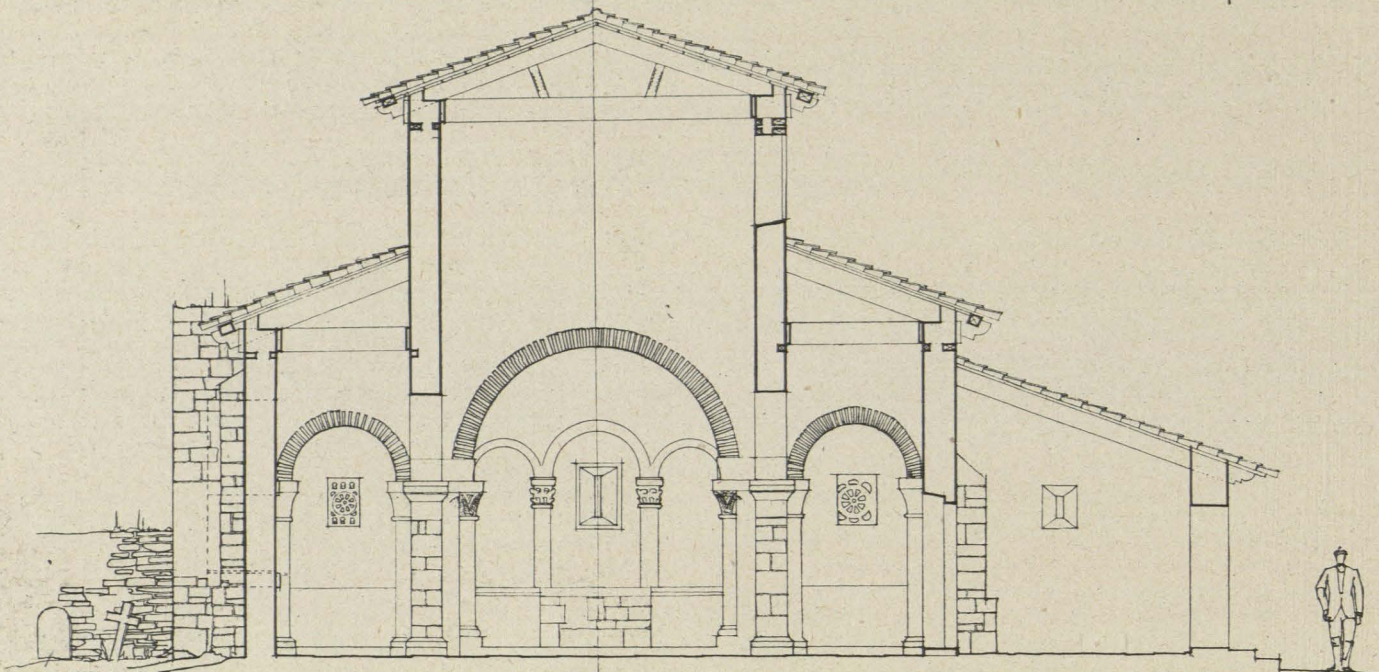




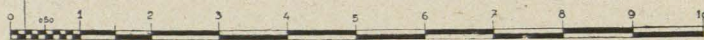
-IGLESIA DE SAN SALVADOR-  
-PRIESCA-

- OVIEDO - JUNIO - 1939 -  
- AÑO DE LA VICTORIA -  
- EL ARQUITECTO -

LM  
10/0/39  
A. M. B.



- SECCIÓN TRANSVERSAL. -



*Priesca (Villaviciosa): San Salvador.  
Interior de la nave central hacia el  
ábside, después de su destrucción.*



truída, basándose en los restos de la antigua que, por fortuna, se han salvado del incendio, sobre el ábside y algunas de las cabezas de los tirantes en las armaduras de las naves. Sólo así se explica hubiéramos podido realizar estos trabajos, en plena guerra, con las 10.000 pesetas que por aquel entonces nos facilitó el Estado para las obras de mayor urgencia.

Posteriormente se efectúan obras de restauración en San Julián de los Prados por nuestro Servicio, con auxilio de Regiones Devastadas, para reparar los daños causados en este monumento durante la guerra.

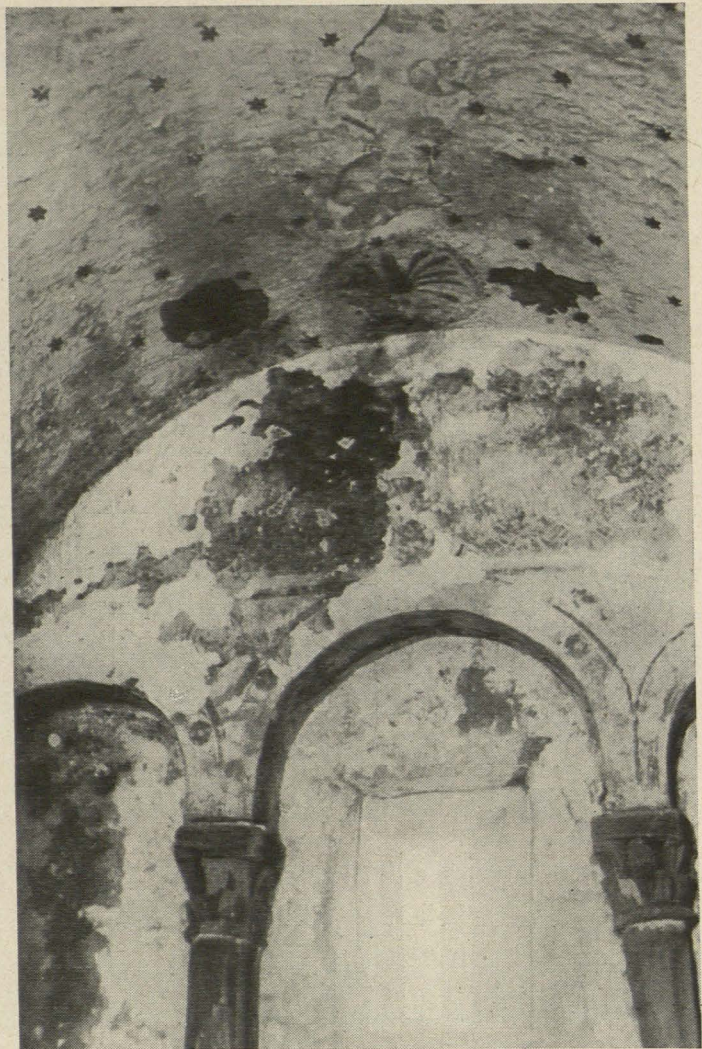
Al iniciarse los trabajos de reconstrucción de las Iglesias destruidas, el Obispado de Oviedo separó del plan general aquellas que todavía conservaban en sus ruinas algún determinado interés. Así se han podido presentar por nuestro Servicio más de 25 proyectos a la Dirección General de Regiones Devastadas y en Bellas Artes (1), para realizar la restauración de las Iglesias asturianas de interés artístico monumental. Al redactar los referidos proyectos, fué preocupación constante del Arquitecto que suscribe levantar los planos y detalles de planta, sección o alzados de estos monumentos; trabajos de información y estudio que actualmente se continúan con la misma intensidad y atención.

Como ya es sabido, en la Catedral de Oviedo se realizan las obras de reconstrucción de la Cámara Santa y Capilla de Santa Leocadia, así como las de restauración general en las demás partes de la Catedral que han sido dañadas por la Revolución y la guerra.

Multitud de iniciativas y obras se deben a este período en Asturias, donde siempre intervino nuestro Servicio para conducir las, señalando la forma práctica en su plan a seguir, bajo la dirección técnica del Arquitecto que suscribe. Así el Gobierno Civil auxilia económicamente diversas obras efectuadas en las Iglesias de interés artístico, subvenciona las obras realizadas para cubrir la Capilla de la Magdalena en Oviedo, colabora económicamente en las obras que el Ayuntamiento de Oviedo efectuó bajo nuestra dirección para la reinstalación del monumento de Jovellanos. También, con fondos del Ayuntamiento, se realizaron las obras del descombro, limpieza y cierre de los monumentos del Naranco (2), prestando su ayuda económica a la Cofradía de la Balesquida para cubrir la típica capilla ovetense.

La Diputación Provincial de Oviedo realiza a su costa

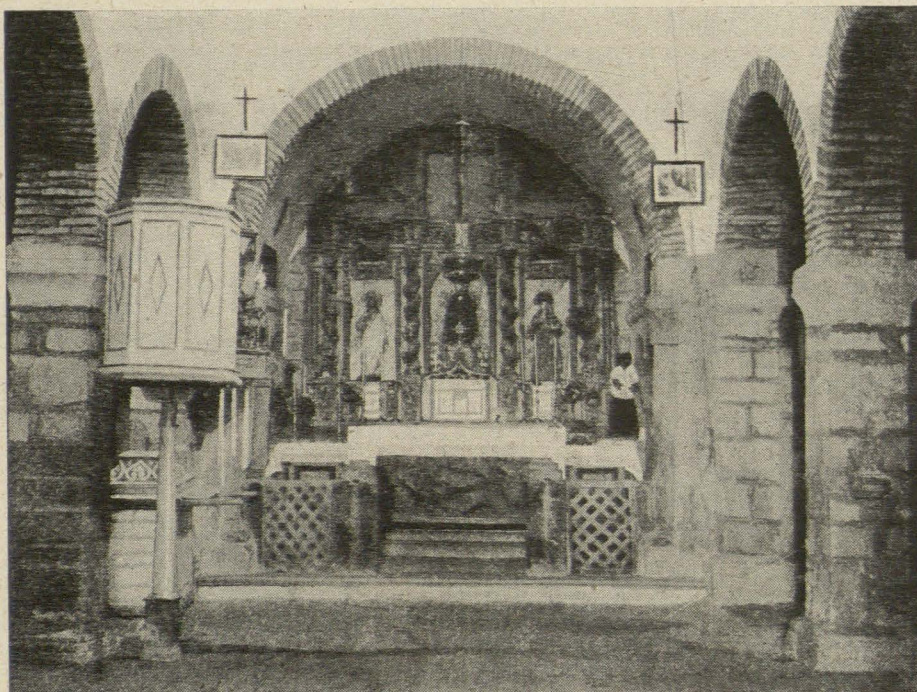
(1) En el momento presente prosiguen las obras de restauración en San Salvador de Priesca, San Salvador de Fuentes y San Juan de Amandi, bajo la dirección de nuestro Servicio, realizándose por la Dirección General de Regiones Devastadas. En el Monasterio de Cornellana se han realizado obras importantes de restauración en la Torre Románica y cubiertas de la Iglesia, sufragadas por la Dirección General de Bellas Artes, estando pendientes de terminación



las importantes obras que actualmente se llevan a cabo, bajo nuestra dirección, en el monumento nacional del

del plan que inmediatamente se pondrá en marcha al haber sido librado recientemente un segundo crédito para este Monumento.

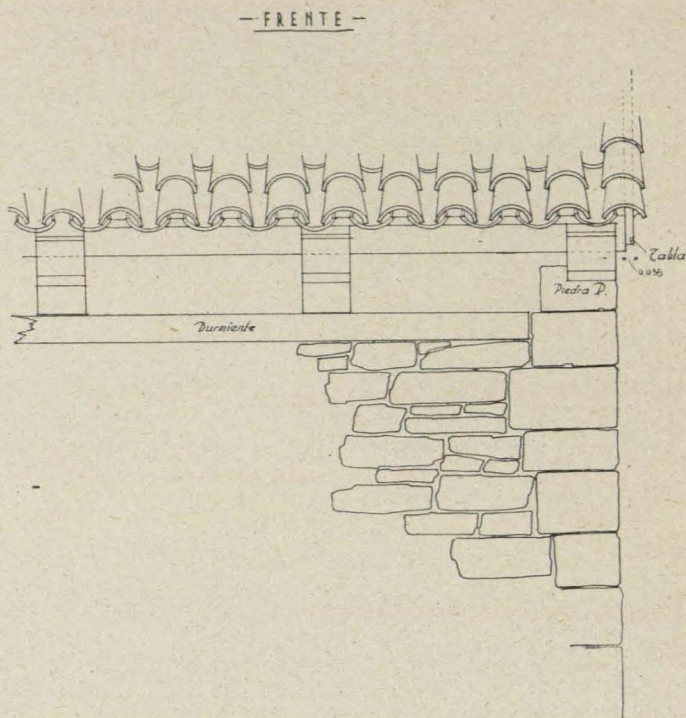
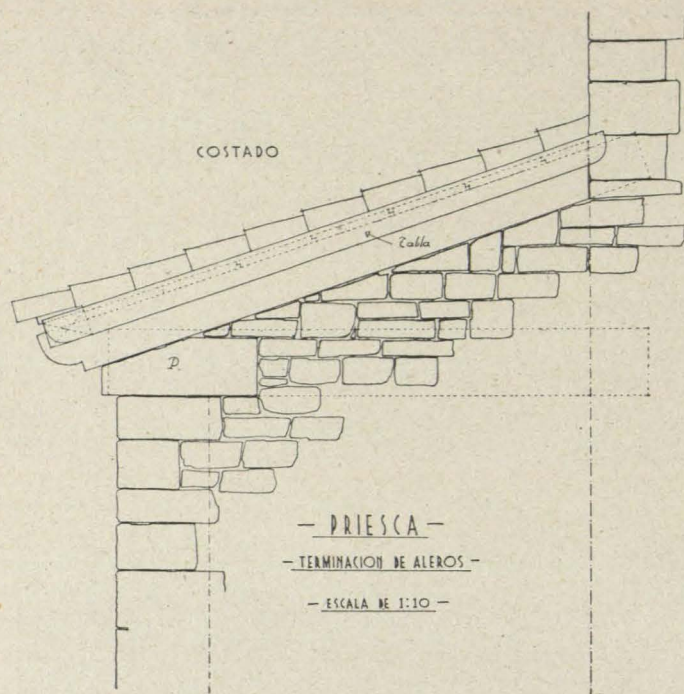
(2) A continuación nuestro Servicio realizó, con fondos facilitados por la Dirección General de Bellas Artes, la restauración de cubiertas y cerramientos de los Monumentos de Santa María de Naranco y San Miguel de Liño.



Arriba: Priesca (Villaviciosa). San Salvador. Pinturas murales descubiertas bajo el revoco en el ábside.

Abajo: Priesca (Villaviciosa). San Salvador. Interior de la nave central hacia el ábside, antes de su destrucción.





Claústro de San Vicente, en Oviedo, obra de Juan de Badajoz, para que, después de restaurarle, se puedan seguir los trabajos de instalación del futuro Museo Provincial.

La Diputación Provincial ha realizado excavaciones recentísimas en el primitivo poblado prehistórico asturiano de Coaña, bajo la dirección de los profesores señores García Bellido y Uría Ríu; trabajos de investigaciones científicas en la Cueva de Lledías, bajo la dirección del Conde de la Vega del Sella y del profesor señor Uría Ríu. La Diputación tiene el propósito de iniciar el trabajo del Catálogo Monumental de Asturias, con la colaboración de nuestro Servicio, habiendo acordado fijar en sus presupuestos generales cantidades importantes para comenzar esta obra que se propone editar. También nos ha facilitado generosamente todos los medios de transporte que precisamos durante la guerra para dirigir las obras y tomar datos en los trabajos de infor-

mación de los monumentos asturianos estudiados hasta el día.

El Ayuntamiento de Gijón efectuó, por su cuenta, excavaciones en el campo de Valdés, en Gijón, sobre las *Thermas Romanas* descubiertas en este lugar a principios de siglo, bajo la dirección del profesor Sr. García Bellido.

El Ayuntamiento de Villaviciosa prestó su colaboración continua y eficaz con nuestro Servicio durante la restauración de los monumentos enclavados en su Concejo.

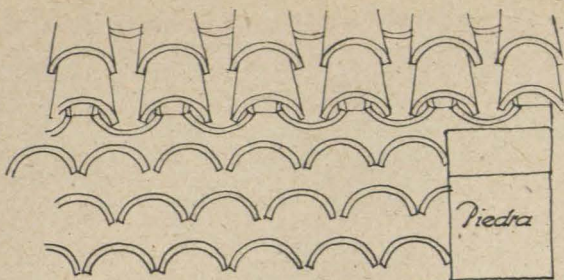
En Cangas de Onís, el Ayuntamiento llevó a cabo obras importantes de limpieza y movimiento de tierras, para descubrir gran parte del *Puente Antiguo de Cangas*, monumento nacional; pudiendo ser admirado hoy día éste en toda su magnífica extensión. También ha puesto en vigor unas ordenanzas municipales especiales de protección a los monumentos enclavados en el Concejo.

La Universidad de Oviedo se cuidó de montar, a con-

*Priesca (Villaviciosa): Detalle de aleros reconstruidos en el costado de la Epístola.*



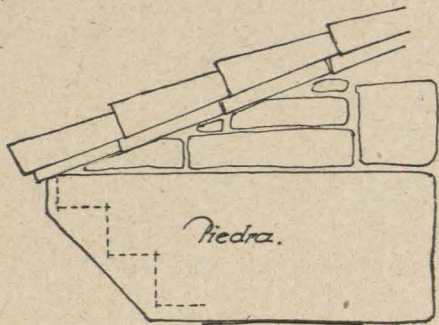




- FRENTE -

- PRIESCA -

SOLUCION DEL REMATE EN EL ALERO DE TEJAS EN VOLADIZO DEL CUERPO DE LA SACRISTIA Y PORTICO LATERAL



- COSTADO -

- EL ARQUITECTO -

*LMiranda*

tinuación de su edificio, la fachada del antiguo Colegio de Recoletas, proponiéndose realizar a su costa la restauración del mausoleo que en la Colegiata de Salas tiene su fundador, el Inquisidor D. Fernando Valdés Salas, obra magnífica de Pompeyo Leoni, mutilada bárbaramente por los rojos.

La Fábrica Nacional de Armas de Trubia ha construido generosamente las carpinterías y herrajes para las puertas y ventanas del monumento nacional de San Pedro de Nora. La Fábrica Nacional de Armas de Oviedo reconstruye actualmente su Capilla, utilizando dos magníficas portadas del antiguo Monasterio de Santa Maria de la Vega, situada en el lugar que ocupa el Monasterio.

La Patronal de Avilés restauró por su cuenta, bajo la

dirección de nuestro Servicio, la fachada de su casa social, instalada en el magnífico palacio medieval de Valdecarzana, conocido también por "Casa de los Baragañas".

Para terminar nuestra relación de obras realizadas en Asturias después de su liberación, y coincidiendo con el apoteósico recibimiento hecho por el pueblo asturiano a su patrona la Virgen de Covadonga o de las Batallas, se iniciaron las obras de reforma para la reinstalación del culto en la Santa Cueva de Covadonga, apoyándose en el dictamen académico emitido en el mes de diciembre de 1938 por los Excmos. Sres. Marqués de Lozoya, en representación del Ministerio de Educación Nacional; Marqués de Rafal, en representación de la Real Academia de la Historia, y D. Pedro Muguruza y Otaño, en representación de la Real Academia de Bellas Artes de San Fernando.

Las obras que se realizan en la Santa Cueva han sido costeadas hasta el momento presente por los Condes de Rodríguez San Pedro, habiendo acordado contribuir recientemente con importante suma el Sindicato Minero Asturiano. El Patronato de Covadonga apoya con todo entusiasmo la iniciativa del Excmo. e Ilmo. Sr. Obispo de la Diócesis y Excmo. Cabildo de Covadonga, para que las obras iniciadas en la Santa Cueva sean sufragadas por Asturias y los devotos a su Patrona, la Santísima Virgen de las Batallas.

Ya que de Covadonga y sus obras se trata, no es posible silenciar el nombre de D. Samuel F. Miranda, a quien tanto debe aquel Santuario, Canónigo de la Santa Iglesia Catedral Basílica de Oviedo, y hasta hace pocos meses Magistral del Excmo. Cabildo de Covadonga, con el que compartió siempre las beneméritas iniciativas que hicieron posible el desarrollo del plan que ahora nos ocupa.

Deseo poner fin a estas notas informativas de las actividades desarrolladas en este período por el Servicio de Defensa del Patrimonio Artístico Nacional, en relación con las obras llevadas a cabo en nuestros monumentos de Asturias, complaciéndome en dar público testimonio de gratitud a cuantas dignidades, autoridades o particulares han colaborado, directa o indirectamente, con nuestro Servicio en las obras antes indicadas. Prescindiendo de dar aquí publicidad nominal de nuestros generosos colaboradores, con los que me considero honrado en compartir el resultado de nuestro trabajo.

LUIS MENÉNDEZ PIDAL.  
Arquitecto Conservador de Monumentos de la primera zona.

